

KULUTTAJATUTKIMUSKESKUS / HENKILÖSTÖKERTOMUS 2004

Vuoden 2004 lopussa tutkimuskeskuksessa oli 42 henkilöä. Henkilöstömäärä lisääntyi yhdellä edelliseen vuoteen verrattuna. Lisäksi vuoden aikana työskenteli kaksi valtionhallinnon korkeakouluharjoittelijaa. Lähtövaihtuvuutta ei vuoden aikana ollut lainkaan.

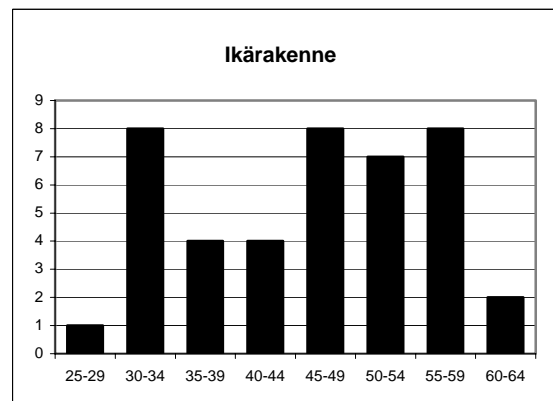
Virkasuhteisia henkilöstöstä oli 64 % ja työsopimussuhteisia 36 %. Vakituksia oli 83 % ja määräaikaista 17 %. Määräaikaisten lukumäärä väheni merkittävästi edellisvuodesta, kun kahdeksan määräaikaista tutkijaa vakinaistettiin. Määrä väheni näin ollen myös tulos-sopimukseen kirjatusta arviosta (15 henkeä).

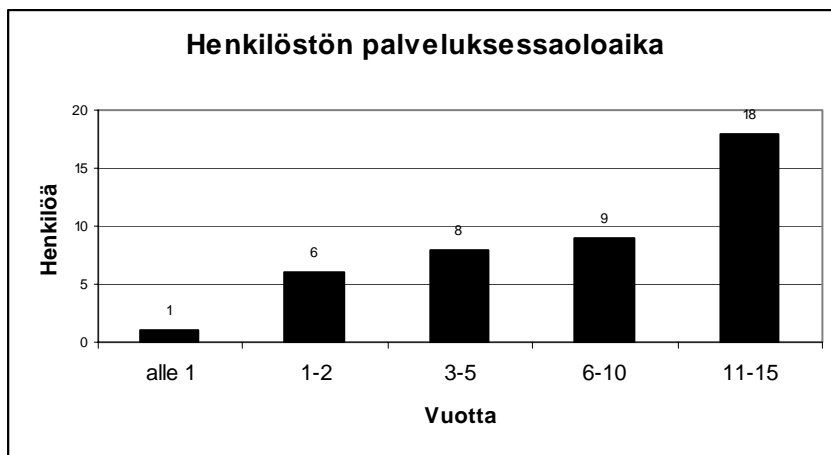
Henkilötyövuosina mitattuna vuoden työpanos oli 40,9 htv, missä on vähennystä edellisvuodesta 0,5 htv. Vähennys johtuu äitiyslomasta ja kahden henkilön osa-aikaisuudesta. Tulos-sopimuksessa henkilötyövuosien määräksi arvioitiin 43.

Henkilöstötietoja	2004	2003	2002
Henkilöstön lukumäärä vuoden lopussa	42	41	41
Henkilöstön lukumäärän %-muutos	2,4	0,0	10,8
Henkilötyövuosien määrä	40,9	41,4	41,7
Kokoaikaisten henkilöiden %-osuus henkilöstöstä	95,2	92,7	100,0
Määräaikaisten, joilla ei ole organisaatiossa taustavirkkaa tai -tehtävää, %-osuus henkilöstöstä	16,7	31,7	39,0
Miesten %-osuus henkilöstöstä vuoden lopussa	16,7	17,1	19,5
Naisten %-osuus henkilöstöstä vuoden lopussa	83,3	82,9	80,5
Keski-ikä vuoden lopussa, vuotta	45,7	45,1	44,8
45 vuoden ikäisten ja vanhempien %-osuus henkilöstöstä vuoden lopussa	59,5	56,1	56,1
Koulutustasoindeksi vuoden lopussa	6,5	6,5	6,2
Tehdyn vuosityöajan %-osuus säännöllisestä vuosityöajasta	78,1	79,7	77,1

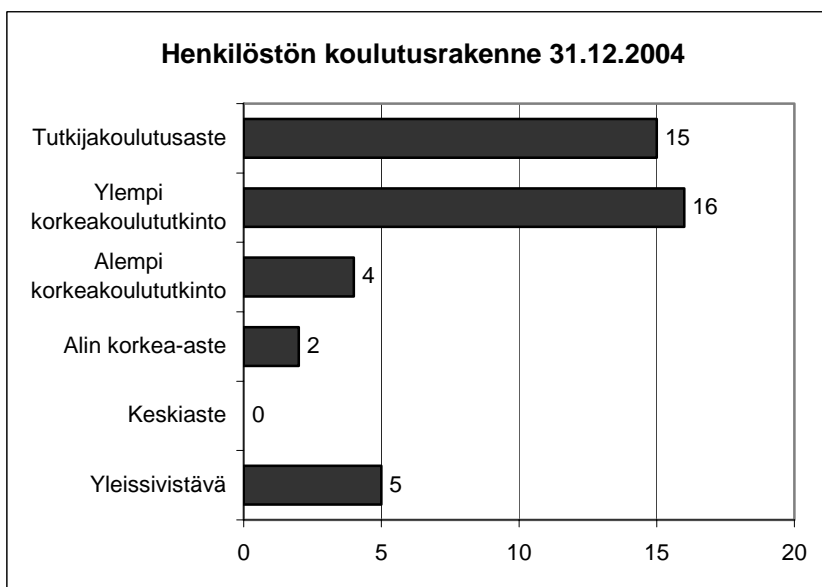
Tutkimuskeskus on naisvaltainen organisaatio. Naisia henkilöstöstä on 83 %. Henkilöstön keski-ikä oli 45,7 vuotta. Kymmenen vuoden sisällä 29 % henkilöstöstä jää vanhuuseläkkeelle (63 v) ja vuoteen 2020 mennessä 43 % nykyisestä henkilöstöstä jää eläkkeelle. Näistä 28 % (5 henkilöä) toimii tulosalueiden johtajina. Seuraavista kaavioista ilmenevät henkilöstön sijoittuminen eri tason tehtäviin, ikärakenne ja palveluksessa oloaika.

Tehtävät	Lkm	%
Johtotehtävissä	7	17
Tutkijat ja asiantuntijat	27	64
Toimistohenkilöt	8	19
Yhteensä	42	100





Henkilöstö on korkeasti koulutettua. Koulutustasoindeksi oli 6,5. Vertailuna vuoteen 2003 kaikkien valtion tutkimuslaitosten koulutustasoindeksi oli 5,7 ja koko valtion henkilöstön koulutustasoindeksi 5,1.



Toimintavuonna seitsemän tutkijaa jatkoi opintoja. Henkilöstöstä 38,0 % oli ylemmän korkeakoulututkinnon ja 35,7 % tutkijakoulutusasteen, lisensiaatti- tai tohtorintutkinnon suorittaneita. Keskeisenä syynä korkeaan koulutustasoindeksiin on se, että tutkimuskeskuksen henkilöstörakenne ei vastaa normaalia valtion virastoa vaan henkilöstö on asiantuntijapainotteinen. Tutkimuskeskus saa osan hallintopalveluista Kuluttajavirastosta, joten oman hallinto- ja muun avustavan henkilöstön määrä on vähäinen.

Henkilöstön tyytyväisyys selvitettiin valtiovarainministeriön tyytyväisyysbarometrillä. Kyselyn vastausprosentti oli 79,5 % (edellisellä kerralla 87,5 %). Seuraavassa esitetään kyselyn tuloksia sekä saatavilla ollutta vuoden 2003 vertailutietoa tutkimuslaitosten ja koko valtionhallinnon tuloksista. Indeksejä tulkittaessa tyydyttävänä tuloksena voidaan pitää indeksiä 3.

Tyytyväisyys (kokonaisindeksi 3,5) oli tutkimuskeskuksessa parempi kuin muissa valtion tutkimuslaitoksissa ja valtion organisaatioissa (vertailutiedot vuodelta 2003). Vuoteen 2003 verrattuna tuloksissa on vain vähäisiä muutoksia. Työyhteisön toimivuus ja johtaminen saivat pääindeksitasolla hiukan muita indeksejä alemmat arviot ja työn sisältö hiukan korkeamman arvion.

Tyytyväisyys 2004. Vertailu vuosiin 2001–2003 ja muihin organisaatioihin 2003.

Tyytyväisyysindeksit	KTK 2004	KTK 2003	KTK 2002	KTK 2001	TUTK.LAIT. 2003	VALTIO 2003
Työn sisältö	3,7	3,9	3,9	3,7	3,6	3,7
Johtaminen	3,2	3,5	3,5	3,3	3,1	3,1
Työyhteisön toimivuus	3,4	3,4	3,3	3,2	3,4	3,3
Kehittymisen tuki	3,5	3,7	3,8	3,5	3,2	3,2
Muut organisaatioon liittyvät asiat	3,6	3,7	3,7	3,5	3,3	3,3
Yhteensä	3,5	3,6	3,6	3,4	3,3	3,4

Osaindeksien taustalta heikoimmat arviot saivat edellisvuoden tapaan tasapuolinen kohtelu (2,8) sekä organisaation sisäinen avoimuus ja tiedotus (2,9). Myönteisimpinä asioina henkilöstö piti kuten aiemminkin työtiloja ja työvälineitä (4,4), työn vastuullisuutta, haastavuutta ja mielenkiintoisuutta (4,0) sekä työn itsenäisyyttä ja työn sisältöön vaikuttamista (4,0).

Henkilöstön osaamista ylläpidettiin ja kehitettiin tarjoamalla koulutusmahdollisuuksia. Toimintavuonna henkilöstö osallistui sekä omissa tiloissa että ulkopuolella järjestettyyn koulutukseen 188 työpäivää eli 4,6 pv/htv. Määrä vastaa valtion keskimääräistä henkilöstökoulutusta. Koko henkilöstölle tarjottiin tarpeiden mukaan atk- ja kielikoulutusta sekä ammatillista lisäkoulutusta.

Muu työhyvinvointi ja osaaminen	2004	2003	2002
Sairauspoissaolot, työpäivää/henkilötyövuosi	8,1	6,9	10,8
Lähtövaihtuvuus, toisen työnantajan palvelukseen siirtyneiden henkilöiden lukumäärän %-osuus edellisen vuoden lopun henkilöstöstä	0,0	4,9	0,0
Tulovaihtuvuus, palvelukseen otettujen uusien henkilöiden ja palkattomalta virkavapaalta palanneiden henkilöiden lukumäärän %-osuus edellisen vuoden lopun henkilöstöstä	2,4	7,3	13,5
Työkyvyttömyyseläkkeelle siirtyneiden henkilöiden lukumäärän %-osuus edellisen vuoden lopun henkilöstöstä	0,0	2,4	0,0
Koulutuskustannukset (henkilöstökoulutuksen ajan palkat ja muut koulutuskustannukset), euroa/henkilötyövuosi	1 273	1 212	1 195
Työterveyspalvelujen kustannukset bruttona, euroa/henkilötyövuosi	553	382	380
Talousarvion toimintamenot/henkilötyövuosi, euroa	66 319	65 367	51 900

Henkilöstö oli sairauden, lapsen sairauden tai tapaturman takia poissa yhteensä 332 päivää, 8,1 päivää/htv. Luku kasvoi hieman edellisvuodesta (284pv eli 6,9 pv/htv vuonna 2003), yhden pidemmän poissaolon vuoksi. Vastaava sairauspoissaolojen määrä valtiolla on keskimäärin 8,7 päivää/htv.

Työterveyshuollon nettomenot kasvoivat edellisvuodesta merkittävästi. Lisäksi tutkimuskeskus tarjosi henkilöstölle edellisvuosien tapaan työkykyä ylläpitäviä liikuntapalveluita ja virkistystoimintaa sekä tuki työpaikkaruokailua.